



2009 M. BENDRA SOCIALINĖS APSAUGOS IR SOCIALINĖS ĮTRAUKTIES ATASKAITA – SANTRAUKA

Socialinė įtrauktis, pensijos,
sveikatos priežiūra ir ilgalaikė rūpyba



Europos Komisija

Šis leidinys yra finansuojamas pagal 2007–2013 m. Europos bendrijos užimtumo ir socialinio solidarumo programą (PROGRESS). Šią programą valdo Europos Komisijos Užimtumo, socialinių reikalų ir lygių galimybių generalinis direktoratas. Ji įsteigta siekiant finansiškai paremti Socialinėje darbotvarkėje nustatytų Europos Sąjungos tikslų užimtumo ir socialinių reikalų srityje įgyvendinimą ir šitaip prisidėti prie Lisabonos strategijos tikslų šiose srityse įgyvendinimo.

Septynerių metų programa skirta visoms suinteresuotosioms šalims, kurios gali padėti rengti tinkamus ir veiksmingus užimtumo ir socialinės srities teisės aktus ir politiką 27 ES valstybėse, ELPA ir EEE, ES šalyse kandidatėse ir narystės ES siekiančiose šalyse.

Programos PROGRESS uždavinys – sustiprinti ES indėlį remiant valstybių narių įsipareigojimus ir pastangas sukurti daugiau ir geresnių darbo vietų bei darnesnę visuomenę. Šiuo tikslu programa PROGRESS padės:

- analizuoti ir teikti politines konsultacijas programos PROGRESS politikos sričių klausimais;
- stebėti ES teisės aktų ir politikos įgyvendinimą programos PROGRESS politikos srityse ir rengti šio įgyvendinimo ataskaitas;
- remti dalijimąsi politikos žiniomis, mokymąsi ir valstybių narių savitarpio paramą ES tikslų ir prioritetų klausimais ir
- perteikti suinteresuotųjų šalių ir plačiosios visuomenės nuomonę.

Daugiau informacijos rasite:
<http://ec.europa.eu/progress>

2009 M. BENDRA SOCIALINĖS APSAUGOS IR SOCIALINĖS ĮTRAUKTIES ATASKAITA

SANTRAUKA

Socialinė įtrauktis, pensijos,
sveikatos priežiūra ir ilgalaikė rūpyba

Europos Komisija

Užimtumo, socialinių reikalų ir lygių galimybių generalinis direktoratas
E2 ir E4 padaliniai

Rankraštis parengtas 2009 m. birželio mėn.

Nei Europos Komisija, nei joks jai atstovaujantis asmuo negali būti laikomi atsakingais už šiame leidinyje esančios informacijos panaudojimą.

© nuotraukos: *Getty Images*

Naudoti ar dauginti nuotraukas, kurios pagal autoriaus teises nepriklauso Europos Bendrijoms, galima tik gavus autoriaus teisių turėtojo (-ų) leidimą.

Europe Direct – tai paslauga, padėsianti Jums rasti atsakymus į klausimus apie Europos Sąjungą

Informacija teikiama nemokamai telefonu (*):
00 800 6 7 8 9 10 11

(*) Kai kurie mobiliojo ryšio operatoriai neteikia paslaugos skambinti 00 800 numeriu arba šie skambučiai yra mokami.

Daug papildomos informacijos apie Europos Sąjungą yra internete. Ji pasiekama per EUROPA serverį (<http://europa.eu>).

Katalogo duomenys bei santrauka pateikiami šio leidinio pabaigoje.

Liuksemburgas: Europos Sąjungos leidinių biuras, 2009

ISBN 978-92-79-13141-7
doi:10.2767/40405

© Europos Bendrijos, 2009
Leidžiama dauginti, nurodžius šaltinį.

Printed in Belgium

SPAUSDINTA BALTAME POPIERIUJE, BLUKINTAME NENAUDOJANT CHLORO

TURINYS

ĮVADAS	5
SOCIALINIS EKONOMINĖS KRIZĖS POVEIKIS	8
Daugiau piliečių reikalauja išmokyti	8
Socialinės politikos įnašas	9
Solidarumo stiprinimas	9
Europos socialinio fondo reikšmė	9
KOVA SU SKURDU IR SOCIALINE ATSKIRTIMI	10
Pagalba skurstantiems vaikams	11
Romų socialinės įtraukties propagavimas	11
Aktyvi įtrauktis	12
Migrantai	12
Neįgalieji	13
Kova su benamyste	13
Įveikiant išsilavinimo kliūtis	14
Įveikiant finansinę atskirtį	14
ADEKVAČIOS IR PAKANKAMOS PENSIJOS	15
Išlaikytas adekvatumas ir pakankamumas	15
Daugiau asmenų, dirbančių ilgiau	16
Pensijų adekvatumo užtikrinimas	17
Finansuojamų pensijų schemas	17
Krizės poveikis finansuojamų pensijų pajamoms	18
Minimalių pajamų tiekimas	18
VISIEMS PRIEINAMA SVEIKATOS PRIEŽIŪRA IR ILGALAIKĖ RŪPYBA	19
Sveikatos priežiūros sistemos tobulinimas	19
Visiems prieinama sveikatos priežiūra	20
Sveikatos priežiūros kokybė	21
Pakankamumas ir koordinavimas	21
Ilgalaikė rūpyba	21
IŠVADOS	22

ĮVADAS

Šiame lankstinuke pateikiamos pagrindinės 2009 m. bendros socialinės apsaugos ir socialinės įtraukties ataskaitos išvados bei apžvelgiamos pagrindinės šių sričių tendencijos visoje Europos Sąjungoje (ES) ir valstybių lygiu.

2009 m. bendra ataskaita grindžiama valstybių narių Nacionalinių strategijų ataskaitomis (NSA) – dokumentais, kuriuose pristatomos valstybių strategijos siekiant stiprinti bendruosius ES socialinius tikslus. 2008 m. rudenį Europos komisijai pateiktos NSA apėmė 2009–2011 m., jose akcentuotos trys pagrindinės sritys: socialinė įtrauktis, pensijos ir sveikatos apsauga bei ilgalaikė priežiūra. Pagrindiniai ataskaitos teiginiai išryškino tikslą – ateinančiais metais strategines pastangas skirti socialinės priežiūros ir socialinės įtraukties sritims.

Veiksmai ES lygiu

ES siekia skatinti socialinę įtrauktį ir socialinę apsaugą pasitelkdama socialinės apsaugos ir socialinės įtraukties procesus. ES koordinuoja ir skatina valstybių narių pastangas įveikti socialinę atskirtį ir skurdą, reformuoti jų socialinės apsaugos sistemas vadovaujantis bendrąja patirtimi. Veiksmai ES lygiu grindžiami sutartais bendrais visos ES tikslais, kuriuos valstybės narės įgyvendina pagal nacionalinius veiksmų planus. Šiuo metu ES finansavimas sudarė sąlygas imtis minėtas pastangas paskatinančios veiklos.

Socialinės apsaugos ir įtraukties bendrųjų tikslų ir rodiklių, vertinimo ir atskaitomumo ES sistema – atvirasis koordinavimo metodas (AKM) – veikia kartu su ekonomikos augimo ir darbo vietų kūrimo ES strategija. Bendra socialinės apsaugos ir socialinės įtraukties ataskaita yra pagrindinė AKM savybė (žr. lentelę).

Atvirasis koordinavimo metodas

ES požiūris į socialinę politiką grindžiamas AKM, mechanizmu, koordinuojančiu valstybių narių ekonomikos, užimtumo ir socialinę politikas. Siekiama artėti prie bendrųjų Europos tikslų, kiekvienai šaliai suteikiant galimybę apibrėžti strategiją, kaip geriausiai šiuos tikslus pasiekti. Valstybės narės pagal AKM sudarė nacionalinius veiksmų planus, kuriuose nustatė prioritetus ir suplanavo veiksmus, atsižvelgdamos į Europos Komisijos palaikymo ir stebėjimo pažangą.

Ekonominė situacija

2008 m. rugsėjo pabaigoje pateiktos valstybių narių NSA buvo parengtos prieš neigiamoms finansinės krizės pasekmėms paveikiant ekonomiką. Nors šie posūkiai negalėjo būti numatyti NSA, valstybės narės ir komisija sutarė, kad ataskaitos yra tinkamos ir kad bendriems socialiniams tikslams pasiekti numatytieji veiksmai turi būti atlikti kuo skubiau. Ypač svarbu, kad tinkama socialinė politika vienu metu palaikytų siekį sušvelninti neigiamą socialinį poveikį pažeidžiamiausioms grupėms ir apskritai suvaldyti krizės poveikį ekonomikai.

Socialinė įtrauktis

Maždaug 16 proc. ES gyventojų (arba 79 milijonai žmonių) yra ties skurdo riba, o vaikų ir vyresnio amžiaus žmonių šis santykis dar didesnis. Skurdo priežastys daugialypės: prastos gyvenimo sąlygos, nepakankami įgūdžiai, trūkumas realiai pasiekiamų sveikatos priežiūros ir kitų gyvybiškai svarbių paslaugų, negalėjimas patekti į darbo rinką. Visi šie veiksniai, ypač jei susideda keli iš jų, neleidžia gyventojams tapti visaverčiais visuomenės nariais.

Socialinės įtraukties esmė – užtikrinti, kad kiekvienas, įskaitant ir pažeidžiamų grupių atstovus, turėtų lygias teises būti visaverčiu darbuotoju ir visuomenės nariu. Skatinti socialinę įtrauktį taip pat svarbu, siekiant ES tikslų – nepertraukiamo ekonomikos augimo, daugiau ir geresnių darbo vietų bei didesnio socialinio susitelkimo.

2010-ieji paskelbti Europos kovos su skurdu ir socialine atskirtimi metais, o ES dar kartą patvirtins įsipareigojimą iki to laiko iš esmės panaikinti skurdą ir socialinę atskirtį.

Socialinė apsauga

Socialinės apsaugos sistema ES yra labai stipri. Ji saugo žmones nuo neadekvačių pajamų rizikos, susijusios su nedarbu, liga ar neįgalumu, tėvų atsakomybe, vyresniu amžiumi ar sumažėjusiomis pajamomis netekus sutuoktinio ar tėvų. Ji taip pat užtikrina, kad deramam gyvenimui reikalingos paslaugos būtų pasiekiamos.

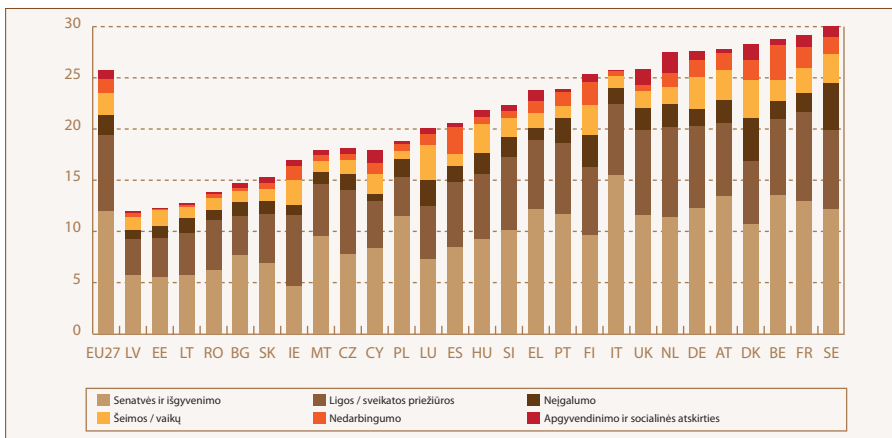
Tačiau skirtumų išlieka ir greitai kintančiame pasaulyje socialinės apsaugos sistema susiduria su naujais iššūkiais. Ypač didelė grėsmė kyla dėl gyventojų senėjimo, nes manoma, kad 2050-aisiais 65 m. ir vyresnių gyventojų dalis išaugs iki 77 proc. Dėl šios priežasties valstybės narės reformuoja išmokų, sveikatos priežiūros ir ilgalaikės rūpybos sistemas, siekdamos užtikrinti visuotinį ir nuoseklų prieinamumą.

ES remia socialinės apsaugos sistemos modernizavimą ir siekia užtikrinti socialinį teisingumą visiems bei skatinti visų žmonių aktyvų dalyvavimą visuomenės gyvenime.

Socialinės apsaugos išlaidų reikšmė

Socialinė apsauga padeda apsaugoti nuo skurdo ir apdraudžia žmones nuo svarbios socialinės rizikos. Išanalizavus socialinės apsaugos išlaidas paaiškėja, kad visose ES valstybėse narėse didžiąją dalį sudaro senatvės pensijos ir ligos bei sveikatos priežiūros išmokos (žr. pav.). Dėl to vertinant prevencinę socialinės apsaugos reikšmę ypač svarbu atsižvelgti į išmokų sistemos paslankumą ir sveikatos priežiūros pasiekiamumą piliečiams.

Socialinės apsaugos išmokos (BVP proc., 2006 m.)

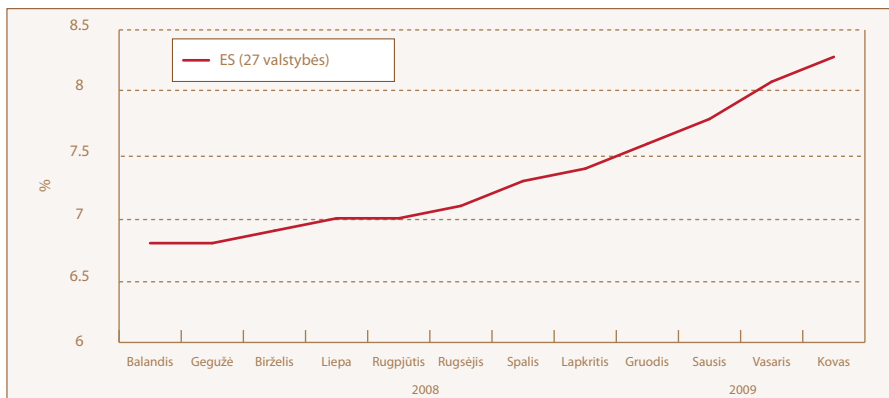


Šaltinis: Eurostatas.

SOCIALINIS EKONOMINĖS KRIZĖS POVEIKIS

Naujausia darbingumo statistika aiškiai rodo ekonominio nuosmukio įtaką darbo rinkoms. ES nedarbingumo rodiklis 2009 m. kovo mėn. pasiekė 8,3 proc., o 2008 m. kovo mėn. jis tebuvo 6,7 proc. Kai kurios šalys, pvz., Estija, Ispanija, Airija, Lietuva ir Latvija, buvo ypač neigiamai paveiktos.

Nedarbingumo rodiklis (proc.)



Pastaba: diagramoje pateikiama, kiek procentų darbo jėgos (bendro dirbančių asmenų ir bedarbių skaičiaus) sudaro bedarbiai.

Šaltinis: Eurostatas.

Daugiau piliečių reikalauja išmokų

Pastaraisiais mėnesiais nedarbas apskritai visoje ES ir daugumoje konkrečių valstybių narių gerokai išaugo, ypač tam tikrų socialinių grupių – jaunimo, pagal laikinas darbo sutartis dirbančių asmenų ir migrantų. Socialinės apsaugos komiteto surinkta informacija rodo, kad daugelyje valstybių narių vyrauja nuomonė, jog socialinės pagalbos schemos patirs sunkumų, nes kai kurie nedarbo draudimą turintys žmonės gali prarasti teisę į pašalpas ir būti dar nesusradę naujo darbo. Be to, kai kuriose šalyse jau padaugėjo vyresnių darbuotojų, siekiančių ankstyvos pensijos ar neįgalumo pašalpų.

Kai kuriose šalyse labai sparčiai daugėja namų ūkių, nemokančių nekilnojamojo turto įkeitimo mokesčių ar susiduriančių su turto atėmimu. Taip pat pranešama apie padidėjusį perdėtą įsiskolinimą ir kreditų suteikimo asmenims problemas. Pensijų fondų sistemoje ypač sumažėjo pensijų įsipareigojimų investicijų.

Socialinės politikos įnašas

Socialinės apsaugos sistema veikia kaip „automatinis stabilizatorius“, sušvelninantis ekonominio sunkmečio padarinius, paveikiančius piliečius, ypač pažeidžiamiausius. Atsižvelgiant į dabartinę padėtį, numatoma, kad socialinės apsaugos išlaidos augs, tačiau valstybių narių galimybės patenkinti augantį poreikį skiriasi.

Ko gero, labiausiai krizė pažeis pažeidžiamiausius namų ūkius, kuriems nepalankiausia darbo rinka ir visuomenė. Taigi reikalingi socialiniai saugumo tinklai, kurie būtų pakankamai tvirti, kad apsaugotų žmones nuo nuosmukio, ir pakankamai efektingi, jog skatintų juos vėl aktyviai dalyvauti socialinėje ir darbo rinkoje.

Solidarumo stiprinimas

Būdas, sušvelninsiantis ekonominės krizės padarinius ir padėsiantis atsigauti, turi remtis vertybėmis, įtrauktomis į ES socialinę politiką ir sistemos reformų plėtrą. Naujausios struktūrinės socialinės apsaugos srities reformos atnešė rezultatų – buvo įdarbinta daugiau žmonių, geriau užtikrintas darbo apmokėjimas ir sustiprinta darbo rinka, pratęstas darbo amžius ir paskatintas ekonomikos augimas. Būtina toliau stiprinti teigiamą augimui ir darbui įtakos turinčių veiksmų abipusę sąveiką, gerokai daugiau dėmesio skiriant efektyvių strategijų integravimui ir socialinių aspektų stiprinimui kitose politikos srityse.

Siekiant sumažinti neigiamą įtaką įdarbinimui ir socialiniam susitelkimui, būtina remti ilgalaikes reformas. Jos turėtų būti derinamos su trumpalaikėmis priemonėmis, skirtomis apsaugoti nuo darbo praradimo ir namų ūkių pajamoms išlaikyti. Būtinai griežtai koordinuotas ES atsakas, todėl Europos ekonomikos atkūrimo plane – ES strategijoje, kaip įveikti dabartinę ekonomikos krizę, – buvo pateikta vertingų nurodymų.

Europos socialinio fondo reikšmė

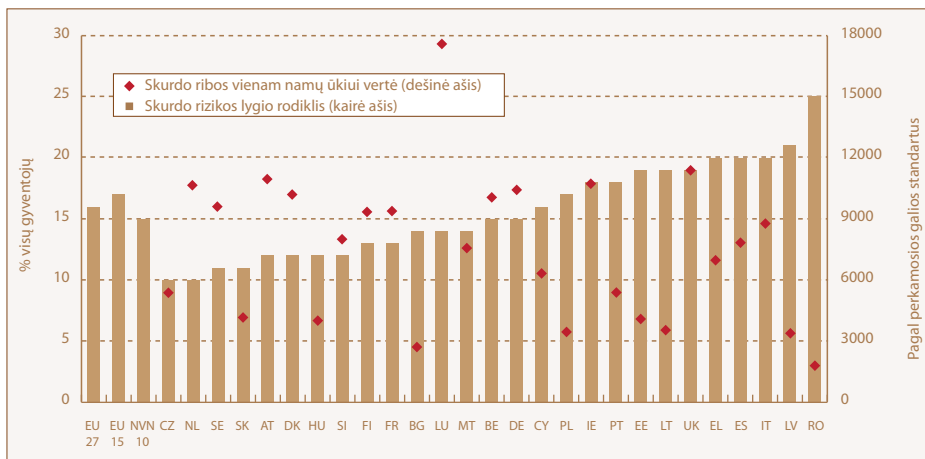
Be to, siekiant sumažinti socialinį krizės poveikį, turi būti lanksčiai ir laiku naudojamasi visomis Europos socialinio fondo teikiamomis galimybėmis, skatinama, kad bedarbiai, ypač priklausantys pažeidžiamiausioms grupėms, kuo greičiau grįžtų į darbo rinką. Dedamos pastangos siekiant supaprastinti ES struktūrinių fondų realizavimą ir siekiant sustiprinti suderinamumą su socialine politika.

KOVA SU SKURDU IR SOCIALINE ATSKIRTIMI

Kaip matyti SOCIALINĖS PADĖTIES DUOMENŲ lentelėje, nemaža dalis ES gyventojų gyvena žemiau skurdo ribos¹. Skaičius svyruoja nuo 10 proc. Čekijos Respublikoje bei Nyderlandų Karalystėje iki 21 proc. Latvijoje. Svarbu tai, kad vaikai ir vyresni žmonės patiria dar didesnę skurdo riziką (19 proc.). Būtina būti budriems, nes gali susidaryti naujų rizikos grupių, pvz., jauni darbuotojai, darbo rinkos pradedantieji, beje, galima ir kitokia rizika.

SOCIALINĖS PADĖTIES DUOMENYS: 16 proc. europiečių, t. y. 79 milijonai žmonių, 2007 m. buvo ties skurdo riba.

ES skurdo riba (proc., 2007 m.)



Šaltinis: EU-SILC (2007); 2006 m. pajamos; išskyrus JK (2006 m. pajamos) ir IE (kintamos pajamos susijusiu 2005–2006 m. laikotarpiu); RO: 2006 m. nacionalinis namų ūkio biudžeto tyrimas. BG duomenų nėra.

NVN = naujosios valstybės narės.

¹ Apibrėžiama kaip 60 proc. pritaikyto šaliai disponuojamų pajamų vidurkio, sumokėjus socialinius mokesčius.

Pagalba skurstantiems vaikams

Vaikų, esančių ties skurdo riba, santykis ES nebuvo kritęs nuo 2000 metų. Pradėjus socialinės įtraukties procesus, daug dėmesio skiriama, kovojant su vaikų skurdu ir siekiant užkirsti kelią sunkių gyvenimo sąlygų perdavimui iš kartos į kartą. Ši problema valstybėse narėse vis labiau išskiriama kaip didžiausias prioritetas.

2006 m. kovo mėn. Europos Taryba paprašė 27 ES narių imtis ryžtingų veiksmų ir panaikinti vaikų skurdą. Dauguma į šį kvietimą atsižvelgė rimtai. Išties dauguma šalių, kurios šią problemą iškelė kaip prioritetinę, dabar planuoja stiprinti savo strategiją ir imtis įvairių krypčių ir integruotų sprendimo būdų.

Būtinis postūmis valstybių narių pastangoms taikyti įvairiapuses strategijas, kovojant su vaikų skurdu ir socialine atskirtimi, įskaitant prieinamą ir įperkamą kokybišką vaikų priežiūrą.

22 šalys nustatė su vaikų skurdu susijusius tikslus, o 16 iš jų panaudojo suderintus ES rodiklius. Kelios šalys nusistatė ir tarpinius tikslus siekdamos įveikti konkrečius iššūkius (bedarbių namų ūkiai, didžiausios rizikos šeimos, skurdo intensyvumas, vaikų priežiūra).

Be to, bendrai didesnis dėmesys skiriamas vaikams ir šeimai, kuriant visuotinę socialinės įtraukties politiką, ypač aktyvios įtraukties strategijų kontekste. Daug šalių iškelė vaikų skurdą į pagrindinį planą ir susiejo su tokiomis sritimis kaip minimalios pajamos ir uždarbiai, darbo ir šeimos gyvenimo suderinamumas bei šeimai pritaikytos paslaugos.

Romų socialinės įtraukties propagavimas

Romai Europoje susiduria su daugeliu problemų, padarančių juos ypač pažeidžiamus socialinės atskirties ir skurdo prasme. Atitinkamai valstybės narės, kuriose romų gyvena gausiau, daugiau dėmesio skyrė šiam klausimui ir apskritai jose geriau suprantami su šia tema susiję iššūkiai.

Ypač kovoti reikėtų su atskirties, darbo pasiekiamumo, mokslo stygiaus problemomis bei pagerinti pagrindinių paslaugų, tokių kaip apgyvendinimas ir sveikatos priežiūra, pasiekiamumą. Tačiau išlieka poreikis išsamios politinės sistemos, turinčios daugiau duomenų ir platesnių bei patikimesnių žinių pagrindą.

Aktyvi įtrauktis

Kova su socialine atskirtimi reiškia pažeidžiamų grupių įtraukties skatinimą ir diskriminacijos visose gyvenimo sferose, įskaitant ir darbo rinką, mažinimą. „Aktyvios įtraukties“ strategijos svarbios užtikrinant, kad socialinė politika mobilizuos galinčius dirbti žmones ir užtikrins tinkamą gyvenimą tiems, kurie yra ir bus už darbo rinkos ribų.

Dauguma valstybių narių pirmenybę teikia aktyviai įtraukčiai, kartu remia ir įtraukia darbo rinkas, užtikrinančias atitinkamas pajamas, ir kokybiškų paslaugų prieinamumą. Tačiau kai kurie aspektai dažniausiai sprendžiami atskirai, nors dauguma nepasiturinčių žmonių kenčia nuo daugelio problemų, būtent todėl turi būti priimami integruoti sprendimai.

Kai kurios šalys ėmėsi veiksmų, kad išlaikytų minimalias pajamas gaunančių asmenų perkamąją galią. Tačiau svarbu išlikti, pvz., kaip sukurti geresnius ryšius tarp naudos, gaunamos ne iš darbo, ir paramos darbe, siekiant sukurti tinkamą skatinimą, be to, tuo pačiu metu užtikrinti adekvačių pajamų paramą ir apsaugoti nuo skurdo darbe bei skatinti ilgalaikę įtrauktį į darbo rinką.

Migrantai

Išties yra didelis atotrūkis tarp šios grupės ir visuomenės daugumos skurdo, pajamų, sveikatos, įsidarbinimo, nedarbingumo, išsilavinimo ir ankstyvo mokyklos baigimo prasmėmis.

Dėl to valstybės narės pirmenybę teikia migrantų įtraukties procesui gerinti. Bendras požiūris skatina labiau susitelkti ties abiejų pusių, migrantų ir priimančios visuomenės, įtrauktimi į procesus, o kelios valstybės siekia sukurti sąveikas tarp įtraukties strategijos ir antidiskriminacinių priemonių. Tačiau šiai problemai reikėtų skirti dar daugiau dėmesio.

Neįgalieji

Maždaug 50 milijonų ar daugiau Europos piliečių yra vienokia ar kitokia negalia², todėl vis dar reikia dėti pastangų įtraukiant šiuos žmones. Kaip pagrindinės neįgaliųjų skurdo priežastys dažnai nurodomas ekonominis neaktyvumas ir nepakankamos išlaikymo lėšos. Valstybės narės stengiasi integruoti neįgaliuosius į darbo rinkas ir naikinti kliūtis, pvz., išsilavinimui ir visą gyvenimą trunkančiam mokymui.

Tačiau kelios šalys pirmenybę teikia sistemos kliūtims, trukdančioms dalyvauti visuomenės gyvenime, naikinti. Ateities tikslas – skirti daugiau dėmesio neįgaliesiems kuriant skirtingų sričių strategijas (pagrindinė kryptis – neįgalumas).

Kova su benamyste

Benamystė – viena skaudžiausių socialinės atskirties formų, o dabartinėje ekonomikos situacijoje svarbiausiais veiksniais kovojant su skurdu ir socialine atskirtimi tampa įperkamo būsto galimybė bei iškeldinimo kelio užkirtimas.

Kai kuriose šalyse kovojant su šiais reiškiniais taikomos įvairiapusės, įvairių kryptių strategijos, kitose dėmesys skiriamas į platesnę strategiją integruotoms priemonėms, pvz., susijusioms su apgyvendinimu, įdarbinimu ir sveikata. Nemažo dėmesio sulaukia remiamo būsto suteikimas – taip sujungiamas tikslas gyventi nepriklausomai ir asmeninė socialinė parama.

Kelios valstybės narės nustatė tikslą sumažinti benamystę ar sustiprinti paramos struktūras. Tačiau patikimų duomenų trūkumas ir toliau apsunkina pastangas nustatyti ir stebėti efektyvią strategiją. Apsisaugant nuo benamystės svarbus tampa finansinės įtraukties skatinimas, ypač esant dabartinei situacijai; žmonėms, susiduriantiems su iškeldinimu ar turto įkeitimu, turi būti užtikrinama tinkama parama ir teikiama patarimų.

² Darbo jėgos tyrimo specialus 2002 m. neįgalumo modulis sujungtas su Eurostato apytikslu 2008 m. gyventojų skaičiavimu.

Įveikiant išsilavinimo kliūtis

Dauguma šalių pripažįsta išsilavinimo svarbą, bet tik kelios jų įdiegė išsamias ilgalaikes strategijas siekdamos apsisaugoti ir kovoti su socialine atskirtimi. Pradinis išsilavinimas traktuojamas kaip pagrindinis, kaip svarbiausias elementas įveikiant socialinius ir ekonominius sunkumus ir kaip veiksnys, palengvinantis darbo bei šeimos gyvenimo suderinimą. Taip pat stengiamasi visose mokyklose užtikrinti aukštus kokybės standartus, kovojama su ankstyvu mokyklos baigimu, gerinamas išsilavinimo prieinamumas tam tikroms grupėms ir imamasi priemonių ankstesniam mokymuisi pripažinti.

Įveikiant finansinę atskirtį

Įveikti finansinę atskirtį svarbu vykdant bet kurią kovos su skurdu strategiją, o krizė šias temas dar labiau aktualizuoja. Viena vertus, žmonės, susiduriantys su skurdu ir (ar) atskirtimi, patiria tam tikrų sunkumų gauti finansines paslaugas, o tai neigiamai veikia jų asmeninę finansinę padėtį ar galimybes susirasti darbą. Apribojant pagrindinės rinkos finansinių paslaugų prieinamumą, galima pastūmėti žmones naudotis brangesnėmis ir rizikingesnėmis alternatyviomis finansinėmis paslaugomis. Kita vertus, netinkama rinkodara ir nevie nodas finansinių paslaugų informacijos prieinamumas gali lemti visos visuomenės perdėtą įsiskolinimą.

Kai kurios valstybės narės taiko visapuses strategijas, į kurias įtraukia konsultacijas paskolų klausimais, nes susiduriama su perdėtu įsiskolinimu. Kai kuriose šalyse teikiami mikrokreditai – nedidelės paskolos suteikiamos tiems, kam nepasiekiamą yra pagrindinė kreditų rinka ir gresia skurdas, kad būtų skatinamas jų verslas.

SOCIALINĖS PADĖTIES DUOMENYS: nepaisant visuotinio darbo rinkos progreso, 7 proc. dirbančių asmenų gyvena žemiau skurdo ribos („skurdas dirbant“).

ADEKVAČIOS IR PAKANKAMOS PENSIJOS

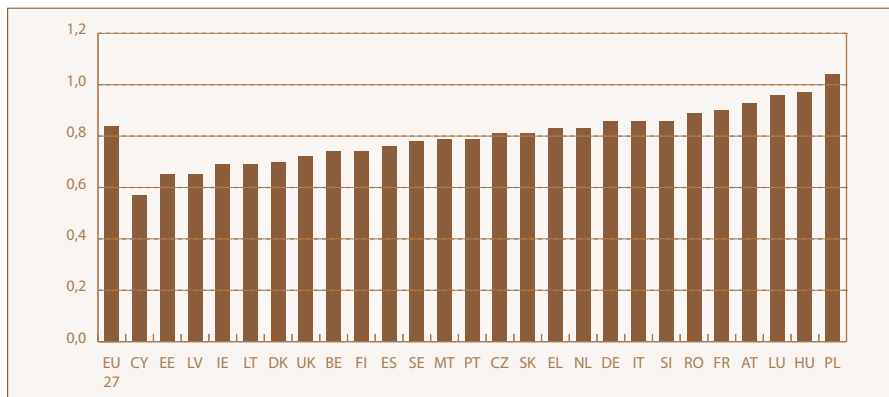
Visuomenės senėjimas gali neigiamai paveikti pensijų sistemas. Priklausomas santykis (vyresnių nei 65 m. asmenų grupės santykis su 15–64 metų amžiaus grupe) nuo 2004 m. iki 2050 m., kaip numatoma, padvigubės ir išaugs nuo 25 proc. iki 53 proc.³ Nors vyresnis amžius jau nebėra siejamas su finansiniais sunkumais, bet išlieka pensininkų skurdo rizika.

Per paskutinį dešimtmetį valstybės narės reformavo savo pensijų sistemas siekdamos teikti adekvačias ir pakankamas pensijas. Padaryta pažanga skiriant adekvačias pensijas nesukeliant finansinio tęstinumo ir darbo skatinimo pavojaus. Tačiau nauja ekonomikos padėtis būtina tikslų santykio paskirstymą pavers dar sudėtingesniu.

Išlaikytas adekvatumas ir pakankamumas

Pensijų sistemos tikslas – užtikrinti tinkamą gyvenimo lygį išėjusiems į pensiją asmenims, siekiant vyresnio amžiaus žmones apsaugoti nuo skurdo ir socialinės atskirties. Tokios adekvačios pensijos leidžia vyresniems žmonėms dalytis ekonomine savo šalies gerove ir dalyvauti viešame, socialiniame bei kultūriniame gyvenime. Tačiau adekvačioms ateities pensijoms reikalingas pakankamas pensijų sistemos finansavimas atsižvelgiant į greitai senstančią visuomenę. Taigi pensijų adekvatumas ir pakankamumas yra neatskiriamai susiję.

Santykinis vyresnių asmenų uždarbis: vidutinis vyresnių kaip 65 m. asmenų uždarbis pagal 0–64 metų žmonių uždarbį 2007 m.



Šaltinis: Eurostatas.

³ Eurostatas.

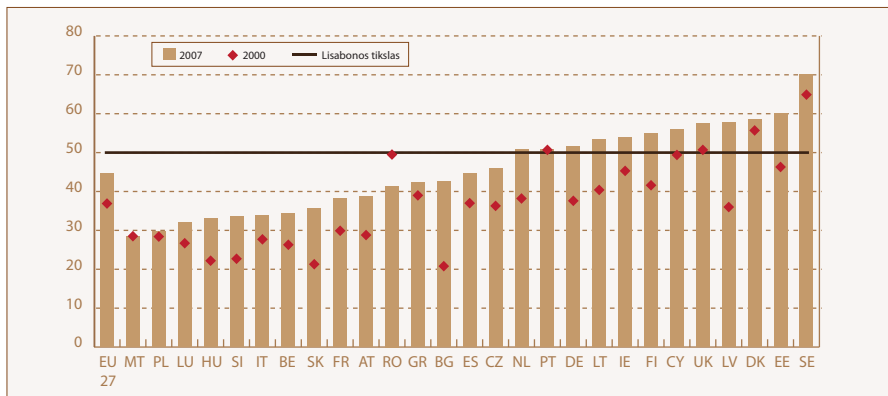
Daugiau asmenų, dirbančių ilgiau

Pailgėjus gyvenimo trukmei, pensijų sistemos reformos siekia darbo rinkoje išlaikyti aktyvius vyresnius žmones. Išties daugiau vyresnių žmonių dirba, o 11 šalių dabar atitinka Lisabonos tikslą – 2010 m. pasiekti 55–64 m. grupės asmenų 50 proc. darbingumą. Jei gyvenimo trukmė toliau augs, vidutiniu laikotarpiu bus būtini aukštesni darbingumo rodikliai.

Skatinant vyresnius piliečius likti darbo rinkoje, reikia pratęsti tinkamą išeiti į pensiją amžių. Pagal nacionalines ataskaitas valstybės narės pradeda didinti pensijų amžių pagal įstatymuose numatytas schemas, riboja ankstyvo išėjimo į pensiją būdus ir nebeskatina ankstyvo išėjimo. Tai rimti signalai darbdaviams ir darbuotojams tobulinti taikomą amžiaus skirstymą ir atidėti išėjimą į pensiją. Dabartinis ekonominės situacijos pasikeitimas išbandys šių pasiekimų tęstinumą. Kovojuojant su didėjančiu nedarbu, labai svarbu, kad išėjimo į pensiją amžius nesutrumpėtų ir nebūtų naudojamosi ankstyvo pasitraukimo iš darbo rinkos būdais.

SOCIALINĖS PADĖTIES DUOMENYS: 2007 m. vyresnių dirbančiųjų asmenų (55–64 m.) dalis pasiekė 45 proc., o 2001 m. ji buvo 37 proc.

Vyresnių darbuotojų (55–64 m.) darbingumo rodiklis



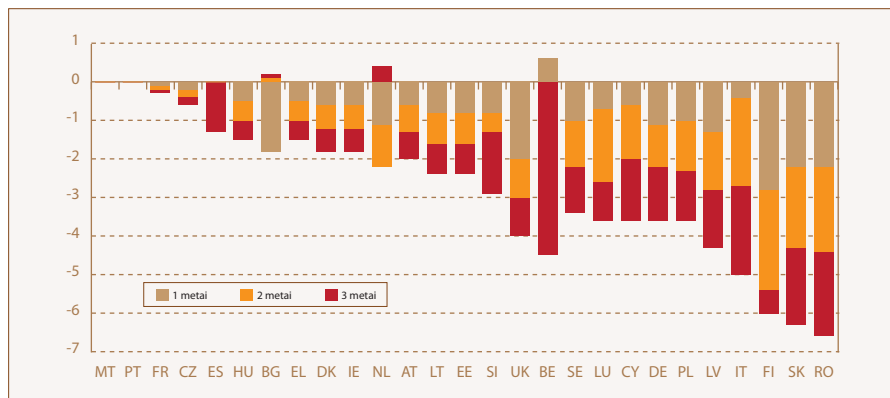
Šaltinis: Eurostatas.

Pensijų adekvatumo užtikrinimas

Dabartinė ekonomikos padėtis atskleidė poreikį užtikrinti, kad darbo netekę darbuotojai tuo metu būtų įtraukiami į pensijų schemą. Išties, kaip matyti paveiksle, reformavus sistemas, karjeros pertrūkiai gali labai sumažinti adekvatumą. Ypač svarbu užtikrinti moterų ir mažai uždirbančių asmenų visišką įtrauktį ir stebėti jų pensijų adekvatumą.

SOCIALINĖS PADĖTIES DUOMENYS: dabartinės pensijų sistemos bendrai sumažino vyresnių žmonių skurdą, bet vienišos vyresnės moterys susiduria su daug didesne rizika nei vieniši vyresni vyrai (atitinkamai 28 proc. ir 20 proc.).

1, 2 ir 3 metų nedarbingumo pertraukos darbo karjeroje įtaka ateities pensijos pajamoms



Šaltinis: ISG teoriniai pakeitimų santykių apskaičiavimai, atlikti naudojant OECD APEX modelį ar nacionalinius modelius.

Pastaba: skaičiuota pagal grynojo teorinio pakeitimo skirtumo rodiklius – pensininkų pajamos atsižvelgiant į paskutinį gautą užmokestį proc. taškais.

Finansuojamų pensijų schemos

Nors jos dar nėra labai aktualios šiandien į pensiją išeinantiems žmonėms, finansavimo schemos apskritai kasdien tampa vis aktualesnės. Dėl to 2009 m. bendroje ataskaitoje daug dėmesio skiriama finansuojamų pensijų skyrimui.

Ypač joje akcentuojamas finansavimo schemų, į kurias būtų įtrauktas nuo esminių pakitimų apsaugotas pensijų skyrimas, poreikis. Vienas iš sprendimų – sumažinti investicinę riziką,

artėjant pensijos amžiui. Tai vadinama „gyvenimo ciklo artėjimu indėlių link“. Laikantis šios strategijos, jaunesni žmonės gali pasirinkti rizikingesnius rinkos produktus, turinčius didesnes galimybes daugiau uždirbti per gyvenimą, o žmonės, kurie netrukus išeis į pensiją, gali pasirinkti mažesnės rizikos investavimo strategijos produktus prieš pensijos santaupas paversdami pensijos išmokomis.

Ataskaitoje taip pat raginama ieškoti tinkamų sprendimų išmokėjimo laikotarpiui, kuris keliose šalyse pagal privalomas schemas dar turi būti nustatytas. Pensijos garantuoja gyvenimo pajamas, nesvarbu kiek jis trunka, ir dėl to yra patikimiausias pajamų šaltinis, išėjus į pensiją.

Valstybės narės turėtų atidžiai apsvarstyti bendrų pensijų pajamų, kurias tikimasi gauti, santykį su apibrėžtomis indėlių schemomis ir tai, ar jos bus tikrai pakankamos visoms gyventojų grupėms. Pavyzdžiui, savanoriško draudimo schemoje yra požymių, kad išmokų ir įmokų lygiai priklauso nuo socialinės ir ekonominės dalyvaujančiųjų padėties.

Jei privačios schemas bus pagrindiniu pensijos pajamų šaltiniu, atitinkamai turi būti nustatyti ir išmokų bei įmokų lygiai.

Be to, būtinos gerai veikiančios prižiūrinčiosios institucijos ir efektyvūs finansinio reguliavimo tinklai. Gyventojams pensijas gaunant iš įvairių šaltinių, svarbu kad jiems būtų prieinama nešališka informacija ir finansinės žinios, kad jie galėtų priimti kompetentingus sprendimus.

Krizės poveikis finansuojamų pensijų pajamoms

Ilgalaikės strategijos ir priežiūros sistema apribojo krizės poveikį privačių pensijų pajamoms daugumai iš šiandien išeinančių į pensiją asmenų, bet kai kurie žmonės susidurs su pasekmėmis, neatitinkančiomis jų lūkesčių.

Minimalių pajamų tiekimas

Valstybės narės keičia minimalių pajamų tiekimą vyresniems žmonėms siekdamos padidinti naudą ir palengvinti galimybes. Ir nors naudą siekiama sureguliuoti pagal kainas, panašu, jog santykinės pajamos liko žemiau pastarųjų metų augimo. Be to, santykinis mažėjimas didžiąja dalimi iš esmės yra mažesnis, nei buvo tikėtasi. Dauguma šalių padidino minimalias pensijas ir minimalų tiekimą.

VISIEMS PRIEINAMA SVEIKATOS PRIEŽIŪRA IR ILGALAIKĖ RŪPYBA

Valstybės narės yra įsipareigojusios piliečiams teikti aukštos kokybės ir pakankamą sveikatos priežiūrą bei ilgalaikę rūpybą. Gera sveikata – svarbus tikslas, nes ji prisideda prie kiekvieno žmogaus bendros gerovės. Be to, geros sveikatos žmonės gali dalyvauti darbo rinkoje bei socialinėje ir politinėje veikloje, sumažėja nedarbingumas ir nebuvimas darbe dėl ligos, padidėja produktyvumas ir pavėlinamas išėjimas į pensiją, taip pailginamas darbo amžius.

SOCIALINĖS PADĖTIES DUOMENYS: dabartinė gyvenimo trukmės tikimybė moterims yra 82 metai, vyrams – 76. Per pastaruosius 20 metų moterų ilgaamžiškumas padidėjo 4 metais, vyrų – 5 metais.

Sveikatos priežiūros sistemos tobulinimas

Valstybės narės sutinka, kad pagrindinės prie geros sveikatos ir ilgesnio darbo amžiaus prisidedančios strategijos apima efektyvų darbo vietos sveikatingumą, sveikatos propagavimą, ligų prevenciją, gydomąją slaugą ir reabilitaciją. Taip pat yra poreikis labiau suderinti ekonominę, įdarbinimo, aplinkos ir socialinę politikas.

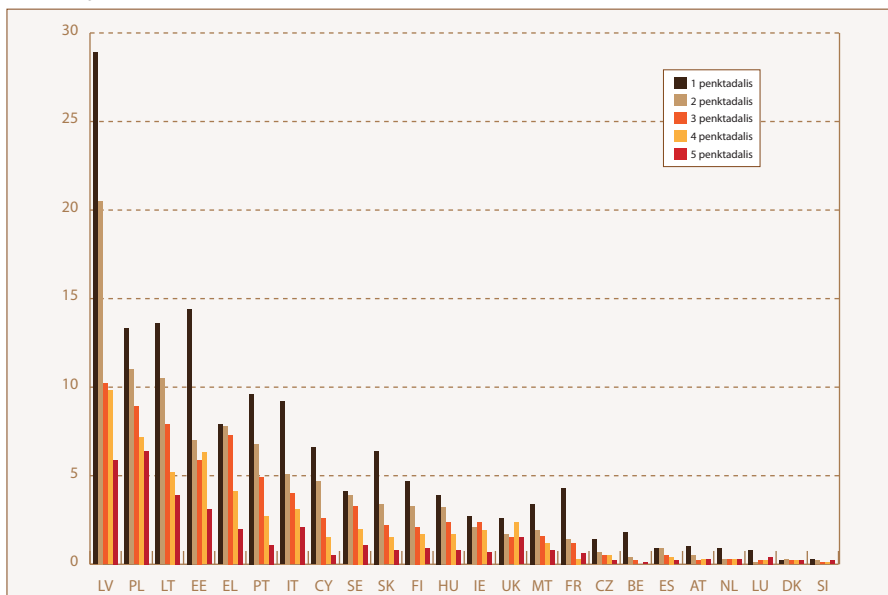
Valstybės narės toliau deda pastangas gerindamos pakankamumą ir naudingumą; kelios iš jų tiria privatizavimo galimybes. Ar šios reformos užtikrins kokybę ir efektyvumą, priklausau nuo skatinimo ir sutarčių su draudimo fondais. Sėkmė nacionaliniu lygiu priklauso nuo institucijų galimybių stebėti, kontroliuoti, užtikrinti rizikos sumažinimą ir nustatyti, ką geriau atlikti gali privatus sektorius, o ką viešasis. Privatus ir viešasis aprūpinimas taip pat turi būti koordinuojami siekiant sukurti bendras sąveikas ir išvengti dubliavimosi.

SOCIALINĖS PADĖTIES DUOMENYS: bendros sveikatos išlaidos visoje ES per pastaruosius 20 metų padidėjo. Šiuo metu jos svyruoja nuo 10 proc. BVP kai kuriose šalyse iki 6 proc. ar mažiau kitose.

Visiems prieinama sveikatos priežiūra

Nors sveikatos priežiūros sistema valstybėse narėse gera, vis dar yra labai ryškių Europos gyventojų sveikatos skirtumų įvairiose socialinėse ir ekonominėse grupėse bei regionuose. Iš turimų duomenų galima spręsti, kad žmonės visose šalyse nurodo nors vieną ar daugiau kartų per pastaruosius 12 mėnesių jautę, kad jiems reikėjo medicininės priežiūros (tyrimo ar gydymo), bet jos negavo, nes arba turėjo laukti, arba buvo per brangu, arba per toli (nesuteikta medicininė priežiūra). Mažiau išsilavinę, skurdžiau gyvenantys ar turintys blogesnę padėtį darbe asmenys labiau kenčia nuo blogos sveikatos. Šie skirtumai apsunkina socialinį atskyrimą ir ekonominę nelygybę bei rodo žmonių galimybių praradimą.

Pačių žmonių pranešta apie nesuteiktą medicininę priežiūrą (pasiekiamumo priežastis) (suskirsčius pagal pajamas penktadaliais nuo skurdžiausių iki turtingiausių asmenų, proc., 2006 m.)



Šaltinis: Eurostatas, pagal ES SILC 2006 m. duomenis.

Pasiekiamumo priežastys: priežiūros laukimas, mokėjimas už priežiūrą, atstumas iki jos.

Valstybės narės siekia pagerinti situaciją taikydamos įvairias kelių sektorių strategijas tiek propaguodamos sveikatingumą, tiek vykdydamos ligų prevenciją. Be to, norima įtraukti daug įvairių paslaugų, pvz., išsilavinimą, apgyvendinimą ir įdarbinimą. Visos šalys stiprinamos pirminę priežiūrą įžvelgia būdą, kaip pagerinti pasiekiamumą, užtikrinti sveikatos priežiūros koordinavimą ir prisidėti prie pakankamumo.

Bet kadangi sveikatos priežiūrai, o ypač ligoninių išlaidoms, išleidžiama daugiausia lėšų, propagavimui ir prevencijai tenka palyginti maža jų dalis, lyginant su jų tikslais. Be to, daugumoje šalių esantis bendrosios praktikos gydytojų ir slaugytojų trūkumas šių tikslų siekimą dar labiau apsunkina.

Sveikatos priežiūros kokybė

Kokybės problemos kyla pagal valstybių narių darbotvarkę ir kelios jų ėmėsi iniciatyvų gyventojams teikti geros kokybės ir saugią profilaktinę priežiūrą bei gydymą. Pavyzdžiui, kokybės standartai ir klinikiniai nurodymai buvo paruošti ir įgyvendinti naudojant patirtimi paremtą medicinos praktiką ir sveikatos technologijų vertinimą.

Tačiau tik kelios šalys iškėlė pacientų saugumą – esminį kokybės veiksnių – kaip pagrindinį prioritetą ir suformavo atitinkamą struktūrą bei sistemas. Matomas didžiulis skirtumas tarp kai kurių valstybių narių, pažengusių diegiant kokybės ir saugos strategijas ir teikiančių j pacientą orientuotas paslaugas, ir kitų, dar tik pradedančių šiuos procesus. Šie skirtumai galėjo susiklostyti dėl ribotų sveikatos priežiūrai skirtų resursų ir nepakankamo ilgalaikės naudos, kurią atneša geros kokybės priežiūra, supratimo.

Pakankamumas ir koordinavimas

Kaip jau minėta, sveikatos priežiūroje egzistuoja darbuotojų trūkumo problema ir gyventojų senėjimas, ko gero, tik užaštrins šią problemą. Dėl to kyla sistemos pakankamumo klausimas. Valstybės narės dėl šios priežasties turėtų imtis priemonių ir įdarbinti, mokyti ir išlaikyti visų lygių sveikatos priežiūros specialistus.

Be to, šalys pasiekė pažangos sukurdamos integruotą požiūrį į įsisenėjusių ligų gydymą, bet dar lieka nemažai darbo norint pagerinti bendradarbiavimą tarp įvairių lygių: vyriausybės, medicinos priežiūros rūšių, sveikatos ir socialinės priežiūros, viešojo ir privataus aptarnavimo bei viešojo ir trečiojo sektoriaus. Visa tai daugiausia susiję ir su ilgalaikė rūpyba.

Ilgalaikė rūpyba

Išaugusios gyvenimo galimybės ir socialiniai bei ekonominiai pokyčiai didina ilgalaikės rūpybos poreikį. Dėl to valstybės narės ieško patikimo mišraus finansavimo būdo, nes dabartinė privačių šaltinių finansavimo dalis yra palyginti didelė. Finansavimo šaltiniai galėtų būti privataus sveikatos draudimo išmokos ar privačios namų ūkių lėšos.

Nuo priežiūros priklausomi žmonės verčiau renkasi ilgalaikę rūpybą gyvenamojoje vietoje ar bendruomenės patalpose, o ne medicinos įstaigose, o daugumoje šalių pastarosios vis dar gauna daugiau kaip pusę visuomeninių sąnaudų. Be to, kaip ir kalbant apie sveikatos priežiūrą, ilgalaikės rūpybos (buvusi priežiūra) kontekste irgi reikia atsižvelgti į būsimą darbuotojų trūkumą bei ieškoti būdų, kaip remti šeimos ar laisvuosius slaugytojus.

IŠVADOS

Valstybių narių naujose NSA nurodytų strategijų pagrindiniai teiginiai skatinant bendrus ES socialinius tikslus:

- ES, remdamasi solidarumo vertybėmis, įtrauktomis į jos socialinę politiką ir vykdomas struktūrines reformas, gali sušvelninti ekonominės krizės padarinius ir padėti atsigauti. Būtina toliau stiprinti teigiamą abipusę sąveiką taikant augimo ir darbo veiksmus, daugiau leidžiant socialinės apsaugos sistemoms visiškai atlikti savo, kaip automatinųjų stabilizatorių, funkcijas. Siekiant pažaboti neigiamą įtaką įdarbinimui ir socialiniams ryšiams, reikia tęsti ilgalaikes reformas, derinant prie trumpalaikių priemonių, siekiančių apsaugoti nuo darbo praradimo ir išsaugančių namų ūkių pajamas. Pastarosios struktūrinės reformos socialinio saugumo srityje atnešė rezultatų grąžindamos daugiau žmonių į darbą, sustiprindamos paskatas darbiui ir darbo rinkos atsigavimą, pratęsdamos darbo amžių ir skatindamos ekonomikos augimą. Reikalingas griežtai koordinuojamas ES atsakas ir dėl to vertingi nurodymai pateikiami Europos ekonomikos atkūrimo plane.
- Siekiant sumažinti socialinį krizės poveikį, visomis savo galimybėmis, lanksčiai ir savo laiku turi būti naudojamas Europos socialinis fondas ir remiamas greitas bedarbių sugrįžimas į darbo rinką bei atsižvelgiama į pažeidžiamiausias grupes. Padės supaprastintas ES struktūrinių fondų realizavimas ir patobulintas derinimas su socialine politika. Komisija reguliariai leis biuletenį, kad būtų sekamos socialinės tendencijos. Valstybių narių ataskaitos galėtų padėti keistis informacija ir strategijų patirtimi Socialinės apsaugos komitete.
- Turi būti įgyvendintos išsamios aktyvios įtraukties strategijos, apimančios ir derinančios priemones, nukreipiančias į įtraukiančias darbo rinkas, užtikrinančias prieigą prie kokybiškų paslaugų ir atitinkamas minimalias pajamas. Būtinai postūmis valstybių narių pastangoms taikyti įvairiapuses strategijas kovojant su vaikų skurdu ir socialine atskirtimi, įskaitant prieinamą ir įperkamą kokybišką vaikų priežiūrą. Reikalingas nepertraukiamas darbas siekiant pažaboti benamystę, kaip ypač rimtą atskirties formą, spręsti daugialypes problemas, su kuriomis susiduria romai, mažinti jų socialinės atskirties pažeidžiamumą ir skatinti socialinę migrantų įtrauktį. Būtina būti budriems, nes gali susidaryti naujų rizikos grupių, pvz., jauni darbuotojai, darbo rinkos pradedantieji, beje, galima ir kitokia rizika.
- Pensijų sistemos ilgalaikis adekvatumas ir pakankamumas priklauso nuo tęsiamų pastangų pasiekti Lisabonos tikslą – 50 proc. vyresniųjų darbuotojų darbingumo rodiklį

nepaisant nuosmukio. Svarbu užtikrinti moterų bei mažai uždirbančių žmonių visišką įtrauktį ir ypač sekti pensijų adekvatumą. Ilgalaikės strategijos ir priežiūros sistema apribojo krizės poveikį privačių pensijų pajamoms daugumai iš šiandien išeinančiųjų į pensiją, bet kai kurie žmonės gali susidurti su pasekmėmis, neišpildančiomis jų lūkesčių. Sukurtos finansavimo schemos turės būti peržiūretos, kad būtų palaikomos jų galimybės įveikti investicijų riziką ir apmokėti etapus bei pagerinti išmokas, kad būtų visiškai realizuojamos jų galimybės kovojant su senėjimu.

- Valstybės narės stengiasi pagerinti sveikatos priežiūros pinigų vertę ir sumažinti sveikatos skirtumus didindamos dėmesį pirminei slaugai, prevencijai, sveikatos propagavimui, geresniam koordinavimui ir racionaliam išteklių naudojimui. Šios strategijos turi būti vykdomos energingiau, ypač ten, kur sveikatos priežiūros sistemos yra neišnaudotos. Tai liečia ir galimą sveikatos priežiūros darbuotojų trūkumą – dėl to reikia imtis priemonių ir įdarbinti, apmokyti, išlaikyti ir vystyti visų lygių sveikatos priežiūros specialistus.
- Valstybės narės taip pat stengiasi įkurti ir stiprinti kokybiškos ilgalaikės rūpybos sistemas, kad būtų sukurtas rimtas finansinis pagrindas priežiūros koordinavimo gerinimui bei pakankamam žmogiškųjų išteklių užtikrinimui ir laisvųjų slaugytojų paramai.
- Dabartinis Socialinis atvirojo koordinavimo metodo (AKM) ciklas tęsiasi iki Lisabonos strategijos tikslo metų – 2010-ųjų. Reikės didelio atsidavimo norint pasiekti sutartus socialinės apsaugos ir socialinės įtraukties tikslus ir 2010-ieji, Europos kovos su skurdu ir socialine atskirtimi metai, tai dar kartą patvirtins. Jei sprendimas nustatyti pasvertus šalies tikslus ir jų apibrėžimas lieka pagrindine valstybių narių atsakomybe, teigiamas Socialinio AKM vaidmuo gali toliau būti stiprinamas remiantis šalių nustatytų tikslų požymiais. Daugiau dėmesio turi būti skiriama suinteresuotų subjektų įtraukties kokybei ir tęstinumui, socialinių sprendimų vyraujančioms kryptims, tarp jų ir socialinių padarinių vertinimui, kaip esminės bendrojo vertinimo padarinių dalies.

SUŽINOKITE DAUGIAU

2009 m. bendra socialinės apsaugos ir socialinės įtraukties ataskaita	
Nacionalinės strategijos ataskaitos	http://ec.europa.eu/employment_social/spsi/docs/social_inclusion/2008/nap/lithuania_lt.pdf
ES socialinė įtrauktis	http://ec.europa.eu/social/main.jsp?catId=437&langId=lt
ES socialinė apsauga	http://ec.europa.eu/social/main.jsp?catId=443&langId=lt
Europos kovos su skurdu ir socialine atskirtimi metai	http://ec.europa.eu/social/main.jsp?langId=lt&catId=637
Europos socialinis fondas	http://ec.europa.eu/social/main.jsp?catId=325&langId=lt
Europos ekonomikos atkūrimo planas	http://ec.europa.eu/growthandjobs/pdf/european-dimension-200812-annual-progress-report/200812-annual-report_lt.pdf

Europos Komisija

2009 M. BENDRA SOCIALINĖ APSAUGOS IR SOCIALINĖS ĮTRAUKTIES ATASKAITA – SANTRAUKA
Socialinė įtrauktis, pensijos, sveikatos priežiūra ir ilgalaikė rūpyba

Liuksemburgas: Europos Sąjungos leidinių biuras

2009 – 24 p. – 14,8 X 21 cm

ISBN 978-92-79-13141-7

doi:10.2767/40405

Šiame lankstinuke pateikiama 2009 m. socialinės apsaugos ir socialinio įtraukimo bendrosios ataskaitos santrauka. Remiantis nacionalinių strategijų ataskaitomis, apibūdinančiomis nacionalinius socialinės apsaugos ir įtraukimo prioritetus, lankstinuke apžvelgiamos pagrindinės šių sričių tendencijos Europos Sąjungos ir nacionaliniu lygiu. Šis leidinys yra išspausdintas visomis oficialiosiomis ES kalbomis.

Kaip įsigyti ES leidinių?

Parduodamų leidinių galite įsigyti:

- *EU Bookshop* (<http://bookshop.europa.eu>);
- knygyne, nurodę leidinio pavadinimą, leidėją ir (arba) ISBN kodą;
- tiesiogiai iš mūsų platintojų.

Jų adresus rasite tinklavietėje: <http://bookshop.europa.eu> arba sužinosite kreipęsi faksu: +352 2929-42758.

Nemokamų leidinių galite įsigyti:

- *EU Bookshop* (<http://bookshop.europa.eu>);
- Europos Komisijos atstovybėse arba delegacijose.

Jų adresus rasite tinklavietėje: <http://ec.europa.eu> arba sužinosite kreipęsi faksu: +352 2929-42758.

Jūs domina Europos Komisijos Užimtumo, socialinių reikalų
ir lygių galimybių generalinio direktorato **leidiniai?**

Jų galite atsisiųsti arba nemokamai užsiprenumeruoti internete:
<http://ec.europa.eu/social/publications>

Be to, esate kviečiami užsiregistruoti:
<http://ec.europa.eu/social/e-newsletter> ir gauti nemokamą
Europos Komisijos elektroninį informacinį biuletenį *Socialinė Europa*.

<http://ec.europa.eu/social>



Leidinių biuras

ISBN 978-92-79-13141-7



9 789279 131417